

# MEMORIA ANUAL 2013

FEDERACIÓN INSULAR DE LANZAROTE DE BOLA CANARIA Y PETANCA



## Saluda Presidente FILBCP

El 2013 ha sido el año de consolidación de los objetivos marcados del equipo de gobierno de la Federación, en el que cada uno de los programas iniciados desde el comienzo de nuestra andadura se han difundido entre todos los clubes y deportistas, así como en la propia sociedad lanzaroteña.

Un año en el que hemos conseguido mantener todos los proyectos abiertos y actividades de la federación a pleno rendimiento pese a ser el año de más dificultades económicas, sufridas por la reducción y retraso de subvenciones. Pero cabe destacar que un año más nos consolidamos como la Federación Insular con más títulos deportivos a nivel regional en nuestras modalidades.

En nombre toda la Junta de Gobierno quiero continuar agradeciendo a todos los que componen esta federación y especialmente en el 2013 a los clubes por el enorme sacrificio que han tenido que realizar para poder desplazarse a las competiciones y esperar que el 2014 la situación económica no nos impida poder continuar con nuestras competiciones.

J. Óliver Duarte Ramírez

## Índice

1.- Estructura de la Federación	3
2.- Datos relevantes 2013	7
3.- Eventos deportivos	9
4.- Actos y Reuniones	15
5.- Comunicación y Patrocinios	17
6.- Escuela Deportiva	19
7.- Memoria Económica	21

## Memoria Gráfica y Datos

La memoria gráfica de las actividades de la Federación se puede encontrar en el video que se encuentra disponible en nuestra web: [www.lanzarotepetanca.com](http://www.lanzarotepetanca.com) en el apartado de galería.

Federación Insular de Lanzarote de Bola Canaria y Petanca  
C/ Jose Antonio, 110, 35500, Arrecife, Lanzarote

TLF/FAX: 928805146, Móvil: 610571810

E-mail: [federación@lanzarotepetanca.com](mailto:federación@lanzarotepetanca.com)

[WWW.LANZAROTEPETANCA.COM](http://WWW.LANZAROTEPETANCA.COM)

Facebook: lanzarotepetanca

Youtube: lanzarotepetanca

Flickr: lanzarotepetanca

Twitter: @filbcp

Pixable: lanzarotepetanca

FILBCP 2013

## ESTRUCTURA DE LA FEDERACIÓN

## Junta de Gobierno

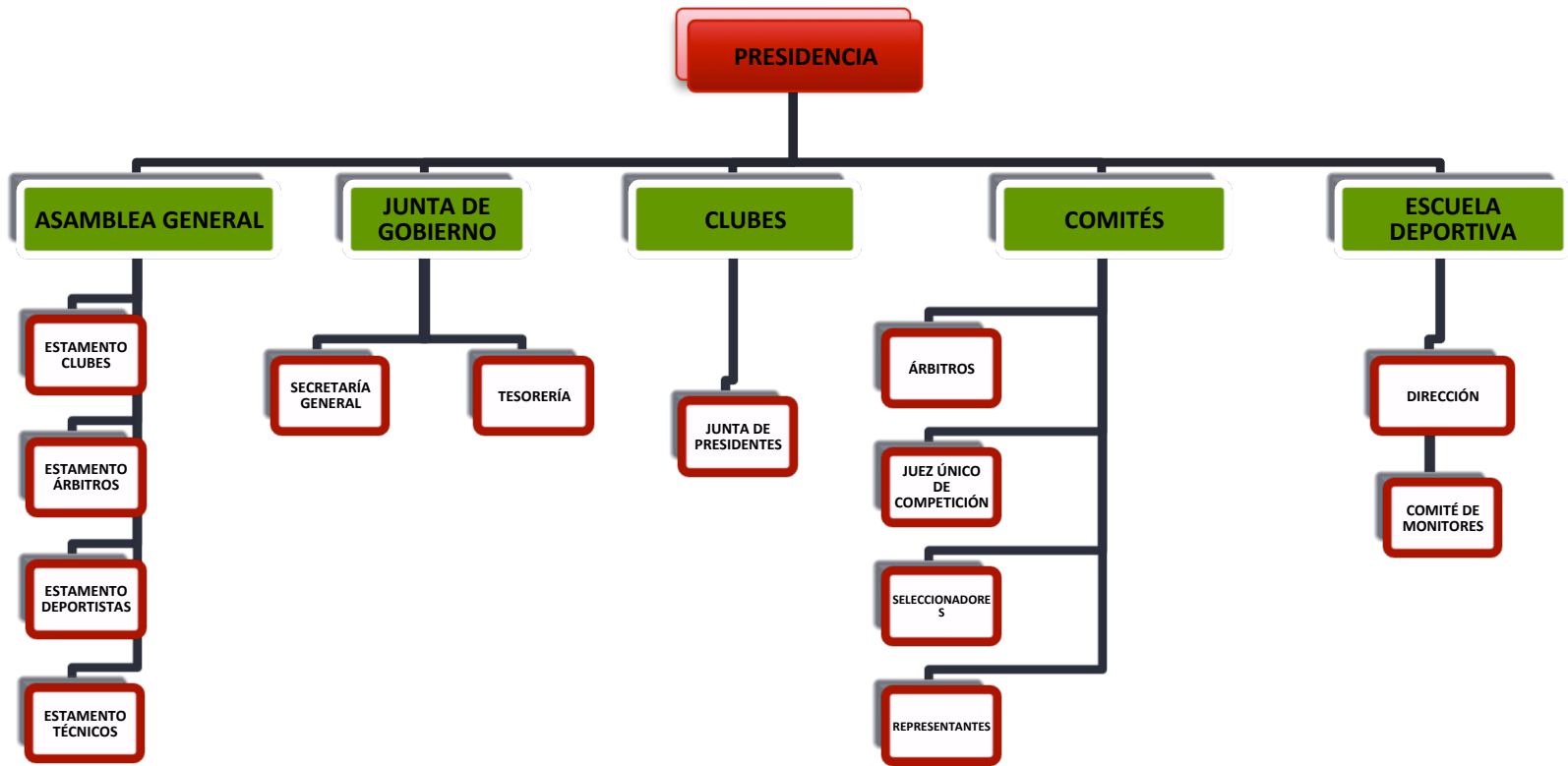
<b>Presidente, Responsable de R. Institucionales, prensa y Escuela.</b>	<b>José Óliver Duarte Ramírez</b>
Vicepresidente 1º y R. Zona Arrecife	<b>Pedro Cruz Llémes</b>
Vicepresidenta 2º y R. Zona Tinajo, San Bartolomé y Área de la Mujer	<b>Eloisa Rodríguez Pérez</b>
Vicepresidente 3º, R. Zona Tías y Yaiza y Presidente Colegio Árbitros	<b>José Luis García Rodríguez</b>
Secretario General y Director Deportivo	<b>Antonio J. Betancor Páez</b>
Vicesecretaria y Responsable Zona Tegui y Haría	<b>María Saavedra Bermúdez</b>
Tesorera	<b>María de la Luz Mayo Corujo</b>
Delegado de Bola Canaria	<b>Santiago Sánchez Martín</b>

## Clubes Federados 2013

AJEI *	ARGANA BAJA *	ARRECIFE *
EL ROQUITO *	JUAN BARRIOS	HUERTA VIEJA *
TROPICAL *	PEÑA MOZAGA *	LAS PALENKAS
LOS ALONSO *	LAMARLANZ	NAZARET *
LOS VALLES *	Nº13 VILLA TEGUISE *	PLAZA DEL CARMEN *
TESEGUITO	TIMANFAYA *	TINACHE-TINAJO *
TINECHEIDE	TOÑO RODRIGUEZ *	V. DE LA CORONA *
ZONZAMAS *		(22 CLUBES)

## Asamblea General

<b>Presidente FCBCP</b>	Antonio Rodríguez
<b>Presidente FILBCP</b>	J. Oliver Duarte
<b>Presidentes</b>	Clubes de Lanzarote (17)*
<b>Estamento Deportistas</b>	Eleuterio Brito
	Eloisa Rodríguez
	Santiago Sánchez
<b>Estamento Árbitros</b>	Jose Manuel Padrón
	Margarita Ramírez
<b>Estamento Técnico</b>	Manuel García
<b>Con Voz y Sin Voto</b>	Antonio Betancort
	Nieves Tejera
	María Saavedra
	María de la luz
<b>Clubes Con voz y sin Voto</b>	Las Palenkas, Teseguite, Tinecheide, Lamarlanz, Juan Barrios



**Colegio de Árbitros**

<b>Presidente</b>	<b>José Luis García</b>
Vocal	Pedro Rodríguez
Vocal	Margarita Ramírez

**Comité de Representantes**

José Óliver Duarte	Junta Gobierno FCBCP, Asambleísta
Manuel García	Junta Gobierno FCBCP, Asambleísta Canarias y Nac.
Nieves Tejera	Asambleísta (deportistas)
José Luis García	Asambleísta (Árbitros)
Javier Felipe Delgado	Asambleísta (Clubes)
José Manuel Padrón	Asambleísta (Árbitros)
Antonio J Betancor	Asambleísta (Clubes)
Pedro Cruz	Asambleísta (Clubes)

**Escuela Deportiva**

<b>Director</b>	<b>José Óliver Duarte Ramírez</b>
Monitor Club Nazaret Teguisse	<b>Manuel García</b>
Monitor Club Tinache Tinajo Tinajo	<b>J. Antonio Pacheco</b>
Monitora Club Las Palenkas Haría	<b>Saray Borges</b>
Monitor Club Timanfaya Arrecife	<b>Santiago Sánchez</b>
Monitora Club Toño Rodrig. Guime – San Bartolomé	<b>Eloisa Rodríguez</b>
Monitor Club Juan Barrios Guatiza - Teguisse	<b>Gonzalo Ramírez</b>

**Seleccionadores**

**Junta de Gobierno FILBCP**

**Juez Único de Competición**

**José Manuel Padrón Rojas**

## DATOS RELEVANTES 2013

## Informe

Una año más continuamos creciendo en número de federados, rodando unas cifras parecidas entre Bola Canaria y Petanca. Podemos distinguir sobretodo el aumento de los Árbitros oficiales debido a la cantidad de cursos que hemos realizado en las últimas temporadas.

El Ranking de esta temporada dio premios como cada año a los mejores jugadores de Bola y Petanca, que en esta temporada solo en categoría de Bola Canaria hubo un triple empate..

Los clubes Zonzamas, Timanfaya, Tropical continuan siendo los clubes con mayor número de Licencias, sobretodo es considerable enmarcar el aumento del club Zonzamas.

## Licencias

PETANCA - 392

BOLA CANARIA - 409

BOCHA - 21

ÁRBITROS - 40

DELEGADOS - 5

## Ranking de Bola Canaria Masculino

1º **Eleuterio Caraballo** 760 Puntos

1º Santiago Sanchez 760 Puntos

1º Lorenzo García 760 Puntos

## Ranking de Bola Canaria Femenino

1º **Yurena Fuentes** 625 Puntos

1º Loly Hernández 605 Puntos

2º Vanessa Parrilla 525 Puntos

## Ranking de Petanca Masculino

1º **Tomás Hernández** 1159 Puntos

2º Juan Jesus Pérez 1044 Puntos

3º Santiago Sanchez 823 Puntos

## Ranking de Petanca Femenino

1º **Eloisa Rodríguez** 779 Puntos

1º Nieves Tejera 699 Puntos

2º Lourdes Pérez 675 Puntos



## EVENTOS DEPORTIVOS

En la temporada 2013, se han mantenido el número de competiciones que ha realizado la Federación Insular, aunque han variado el tipo de competición, en cambio las competiciones organizadas por los clubes han disminuido debido a los problemas económicos derivados de las pocas ayudas recibidas y la participación en competiciones fuera de la isla, lo que en el cómputo global ha conllevado una disminución frente al 2012 de un 20% de las actividades.

Las competiciones se han desarrollado a nivel insular en tres modalidades deportivas, la Petanca, La Bola Canaria y La Bocha, aunque esta última, continúa bajando su nivel de participación. Se han desarrollado las ligas o previas correspondientes a cada modalidad en las categorías 1ª Masculina, 2ª Masculina, Femenina, Juvenil e Infantil. Este año se volvió a celebrar la Copa Presidente de Petanca, suspendida en la temporada anterior. En la relación siguiente se recogen las competiciones clasificatorias para los distintos campeonatos Regionales y Nacionales donde ha participado la isla de Lanzarote.

La Federación en conjunto con los Clubes han organizado 16 Torneos en las diferentes modalidades deportivas a lo largo del año que han recorrido toda la geografía Insular, de ellos la Federación ha organizado los Torneos Regionales de San Ginés en Petanca añadiendo esta temporada de nuevo los Torneos de la Amistad suspendido en la anterior temporada. A estos Torneos se le suman todas las competiciones Clasificatorias en todas las modalidades que suponen el grueso de la actividad deportiva en la isla.

En competiciones Regionales y Nacionales los equipos de Lanzarote han continuado consiguiendo importantes títulos y continuando con el liderato de títulos a nivel regional en Bola y Petanca, en 2013 también se ha finalizado 2ª y 3ª Clasificado en el Campeonato de España de Tiro de Bocha y la Selección Juvenil de Petanca de Lanzarote, por primera vez en muchos años participa en los Campeonatos de España por selecciones representando a Canarias, que junto a la Selección Masculina finalizaron en un 4ª Puesto.

Una de las notables diferencias de la temporada en la participación de combinados o selecciones de Lanzarote en los Torneos Internacional de Barcelona e Ibiza en Masculinos y de Barcelona en Juveniles. Junto a ello la consolidación de la Liga Interinsular de Bola Infantil y Juvenil que desplaza a seis equipos de la Isla a Fuerteventura.

Los Eventos deportivos de Bola Canaria y petanca reúnen en cada competición alrededor de 400 jugadores que durante la semana en las distintas Ligas y casi todos los fines de semana del año compiten en este deporte. Los Jugadores de la isla igualmente participan en distintos Torneos en Canarias y península a lo largo de toda la temporada, con más de 150 desplazados a estos efectos que cada año va en aumento.

## COMPETICIONES INSULARES 2013

<u>COMPETICIÓN</u>	<u>CLUB – EQUIPO CAMPEÓN O CLALISIFICADOS</u>
Liga Insular de Petanca 1º Masculina	<b>Club Timanfaya</b>
Liga Insular de Petanca 2º Masculina	<b>Club Los Valles</b>
Liga Insular de Petanca Femenina	<b>Club Argana Baja</b>
Liga Insular de Petanca Juvenil	<b>Club Nazaret</b>
Liga Insular de Bola Canaria 1º Masculina	<b>Club Ajei</b>
Liga Insular de Bola Canaria 2º Masculina	<b>Club Arrecife</b>
Liga Insular de Bola Canaria Femenina	<b>Club Zonzamas</b>
Liga Insular Infantil de Bola Canaria	<b>Club Nazaret – Escuela Teguisse</b>
Liga Insular Juvenil de Bola Canaria	<b>Club Nazaret – Escuela Teguisse</b>
Previa Insular Bocha Masculino	<b>Club Arrecife</b>
Previa Nacional Bocha Femenino y Masculino	<b>Yaritzza Cejudo y Rafael Rodríguez</b>
Previa Copa Presidente Bola Canaria Masculina	<b>Club Los Valles</b>
Previa Copa Presidente Bola Canaria Femenina	<b>Club Las Palenkas</b>
Previa Campeonato de Dupletas Petanca 2ª Masculino	<b>Clubes Toño Rodríguez, Zonzamas y Teseguite</b>
Previa Campeonato de Dupletas Petanca Juvenil	<b>Club Las Palenkas y Timanfaya</b>
Torneo Regional de Bola Canaria San Ginés Masculino	<b>Club Arrecife</b>
Torneo Regional de Bola Canaria San Ginés Femenino	<b>Club Timanfaya</b>
Torneo Regional de Bola Canaria San Ginés Juvenil	<b>Club Juan Barrios</b>

## Competiciones insulares 2013

<u>COMPETICIÓN</u>	<u>CLUB – EQUIPO CAMPEÓN</u>
Torneo Regional San Ginés Petanca Masculino	<b>Club Lamarlanz</b>
Torneo Regional San Ginés Petanca Femenina	<b>Club Zonzamas</b>
Torneo Regional San Ginés Petanca Juvenil	<b>Club Las Palenkas</b>
Torneo de la Amistad Bola Canaria Senior	<b>Santiago S. Jesus A., Moises R. Y Loly H.</b>
Torneo de la Amistad Bola Canaria Juvenil	<b>David Figueroa, Michael Santana y Nora García</b>
Torneo de la Amistad Petanca Senior	<b>Santiago Sanchez, Marini Zabalbeascoa y Jose Luis Peraza</b>
Torneo de la Amistad Petanca Juvenil	<b>Michael Santana, Yaiza Pérez y Diego Rodríguez</b>

## Torneos Clubes de Lanzarote 2013

Torneo Petanca Aniversario Club Timanfaya (Marzo)	Torneo Memorial Feluco- Petanca- Mayo, Club Plz del Carmen
<b>Torneo Día de Canarias – Mayo – Club Nazaret</b>	Torneo Fiestas de San Antonio, Los Valles (junio) - Petanca
<b>VI Open Toño Rodríguez – Petanca - Agosto</b>	Torneo Las Palenkas Bola Canaria – Julio
<b>Torneo Aniversario Ajei – Petanca Agosto</b>	Torneo los Llanos de Nazaret (Agosto) - Petanca
Torneo Bola Canaria Club Volcan de la Corona - Septiembre	V Torneo de Bola la Huerta Vieja – Uga - Octubre
XXV Torneo Ciudad de Arrecife (Tropical) Noviembre, petanca	<b>Open Dupletas Petanca – Club Zonzamas - Noviembre</b>

## Participación de Lanzarote en Eventos Regionales

COMPETICIÓN	LUGAR DE CELEBRACIÓN	MEJOR CLASIFICADO DE LANZAROTE
Copa Presidente Petanca Masculino	La Palma	Campeones Club Plaza del Carmen
Copa Presidente Petanca Femenino	La palma	Participa Club Toño Rodríguez
Copa Presidente Bola Canaria Masculino	Gran Canaria	Campeones Club Los Valles
Copa Presidente Bola Canaria Femenino	Gran Canaria	Subcampeones Club Las Palenkas
Selecciones Petanca Masculina	Lanzarote	Campeón Selección Lanzarote
Selecciones Petanca Femenina	Lanzarote	-
Selecciones Petanca Juvenil	Lanzarote	Campeón Selección Lanzarote
Clubes Petanca 1º Masculina	Gran Canaria	Clasificado Club Tropical y Timanfaya
Clubes Petanca Femenina	Gran Canaria	Clasificados Argana, Nº13 y Toño R.
Juegos Escolares de Bola Canaria Infantil	Tenerife	Subcam Masc. y Subcampeón Femen.
Liga Interinsular Bola Infantil/Juvenil	Fuerteventura	Campeón Juvenil Toño Rodríguez
Dupletas Petanca 2ª Masculino	Lanzarote	Clasificado Club Toño Rodríguez
Liga Regional de Petanca Masculino	Tenerife	Campeón Club Tropical
Liga Regional de Petanca Femenino	Tenerife	Participa Cuatro Equipos Femenino
Campeonato de 2ª Masculino Bola Cana	Fuerteventura	Subcampeón Club Arrecife
Liga Canaria Femenina Bola Canaria	La palma	Campeón Los Valles
Liga Canaria Masculina Bola Canaria	Fuerteventura	Campeón Club Tropical

## Participación de Lanzarote en Eventos Nacionales

COMPETICIÓN	LUGAR DE CELEBRACIÓN	PARTICIPANTES
<b>Campeonato de España de Tiro y Previa Mundial Bocha</b>	Barcelona, Mayo	2º Clasificados Yaritza Cejudo y 3º Rafael Rodríguez
<b>Campeonato de España Clubes Femenino</b>	Huelva, Mayo	Club Argana Baja, Club Toño Rodríguez y Club Nº13
<b>Campeonato de España Clubes de 1º Masculina</b>	Huelva, Mayo	Club Tropical y Club Timanfaya
<b>Campeonato España Selecciones Autonómicas</b>	Huelva, Junio	Selección de Lanzarote, Masculina y Juvenil
<b>Campeonato de España Clubes Juveniles</b>	Huelva, Mayo	Club Nazaret y Club Timanfaya
<b>Open Internacional Ciudad de Ibiza</b>	Ibiza, Mayo	Selección Masculina Lanzarote
<b>Open Internacional Ciudad de Barcelona</b>	Barcelona, Junio	Combinado Insular
<b>Open Internacional Selecciones Juveniles</b>	Barcelona, Julio	Selección Juvenil Lanzarote
<b>Club Dupletas Petanca 2ª Masculino y Juvenil</b>	Alicante, Septiembre	Club Toño Rodríguez, Las Palenkas y Timanfaya
<b>Liga de Clubes Petanca Masculino</b>	Barcelona, Octubre	Club Tropical

## ACTOS Y REUNIONES

**INFORME**

Al igual que en años anteriores y en nuestra política de acercar la información a los clubes y deportistas, se han seguido manteniendo distintas reuniones que permitan la participación eficaz de los estamentos de la federación en la toma de decisiones. La consolidación del Equipo directivo y de nuestra mecánica de trabajo con los Clubes a permitido una mayor agilidad en la organización de las actividades.

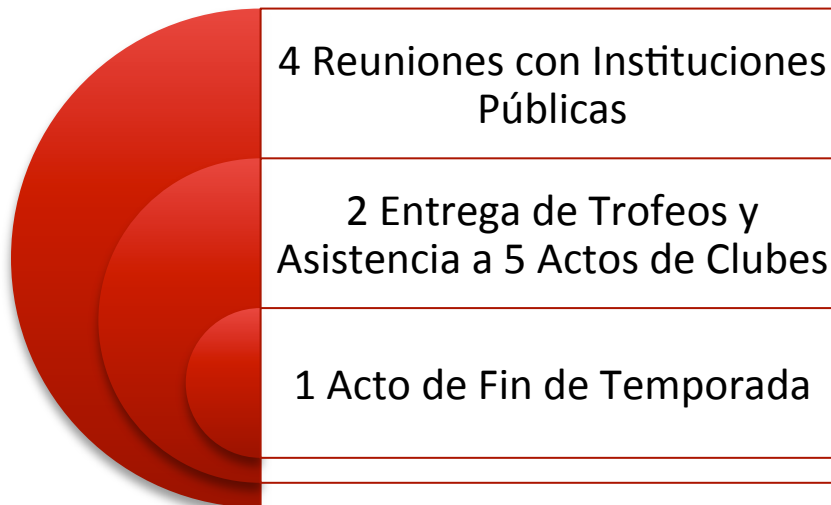
El trabajo realizado en años anteriores y continuado en 2013 en contacto con las distintas administraciones ha permitido recibir nuevas ayudas destinadas al fomento de la Bola Canaria infantil y Juvenil durante el 2013 en el municipio de Arrecife. Asimismo se han reducido algunas reuniones de coordinación interna por la automatización de la mecánica de trabajo entre los entes de la federación.

Se han seguido manteniendo reuniones con distintas instituciones para lograr una mayor aportación a nuestro deporte, pero durante el 2013 el principal objetivo fue conseguir el pago de las ayudas de desplazamiento que han mermado las cuentas de nuestro deporte en todos su estamentos.

**REUNIONES Y CURSOS DE LA FEDERACIÓN**

2 Asambleas	6 Juntas de Gobierno
3 Comités de Monitores	1 Comité de Representantes
2 Reuniones de Árbitros	CURSO DE ÁRBITROS DE PETANCA Y BOLA

**ACTOS Y REUNIONES EXTERNAS**





## COMUNICACIÓN Y PATROCINIOS

**Informe**

EL 2013 ha significado la consolidación de la imagen pública de nuestro deporte en la sociedad a través de los medios de comunicación donde semanalmente se anuncian todas nuestras competiciones y se realizan intervenciones en directos a lo que hay que sumar el resumen semanal que se envía a todos los medios de nuestras competiciones.

En el área virtual hay que destacar el aumento considerable de seguimiento durante el 2013, que ha duplicado nuestros seguidores en los distintos canales que hemos abierto y que cabe destacar las 12.000 reproducciones de nuestros videos en todo el mundo. Se ha aumentado el número de redes sociales donde estamos instalados y alguno de nuestros video se ha colocado en el top 20 de videos de petanca más vistos en España.

El apartado de patrocinadores directos a la federación se ha reducido debido a la situación económica, pero estos han ayudado más a los clubes que años anteriores.

**Datos Relevantes**



**Datos Virtuales**

You Tube (Videos)	Facebook	Lanzarotepetanca.com (2012)
<b>15 Videos</b> en 2013	<b>1.832 amigos</b> y <b>442</b> Usuarios Página	<b>10.424</b> visitas
<b>12025 Reproducciones</b> de los videos en 2013.	<b>60345</b> Visualizaciones de Publicaciones página	<b>3579</b> Visitantes Exclusivos
<b>25.761 Minutos</b> reproducidos en 2013	<b>1234</b> interacciones en la página	<b>39.509</b> Páginas Vistas

# ESCUELA DEPORTIVA

## INFORME

La Escuela Deportiva insular con sus recién cumplidos tres años de vida a conseguido durante el 2013 mantener un número similar de infantiles y juveniles, gracias a la incorporación de nuevos jugadores que han ido remplazando a una gran cantidad de juveniles que en 2013 pasaron a categoría senior. Pero la novedad en 2013 es el nuevo proyecto subvencionado por el ayuntamiento de Arrecife que ha permitido recorrer centros escolares de Arrecife para conseguir un número mayor de jóvenes en Bola Canaria que durante el próximo año se incorporarán a las competiciones oficiales.

Los entrenamientos se continúan realizando en los diferentes núcleos donde se encuentra implantada la escuela, aumentando con respecto al año anterior. Los juegos Escolares de Bola Canaria y Liga Insular de Petanca, suponen las competiciones más importantes para los deportistas de la escuela, así como los distintos torneos organizados en la isla donde tienen la posibilidad de participar. Durante la temporada se ha reducido solo un equipo en cada modalidad.

La Escuela en la temporada 2013 contó con seis clubes deportivos que a su vez sirven de núcleo de entrenamiento de los Jóvenes en cinco municipios diferentes. Club Las Palenkas – Haría, Club Toño Rodríguez – Guime, San Bartolomé, Club Timanfaya – Arrecife, Club Nazaret-Teguisse, Club Tinache- Tinajo y Club Juan Barrios – Guatiza.

La Estructura interna cuenta con una Director y seis monitores, manteniendose igual que la anterior temporada: Manuel García, Jose Antonio Pacheco, Saray Borges, Santiago Sánchez, Eloisa Rodríguez y Gonzalo Ramírez, todos ellos componen junto con el presidente de la Federación el Comité de la Escuela Deportiva. Junto a ellos y para el buen funcionamiento de las competiciones la Federación insular a autorizado a distintos monitores para que realicen funciones de delegados con algunos equipos.

## DATOS

66 Licencias de Bola

45 Licencias de  
Petanca

4 horas semanales  
de entrenamiento

6 monitores

11 Equipos Bola  
Canaria  
9 Equipos Petanca

# MEMORIA ECONÓMICA

La situación económica durante la temporada 2013 ha sido probablemente la peor de la última década en nuestras modalidades deportivas, debido a los problemas con las subvenciones de desplazamiento que ha llevado a muchos clubes y la federación a pagar todas los viajes de sus fondos propios. Por ello se han tenido que contener los gastos en muchos apartados y sobretodo se han visto reducidos en competiciones internas sobretodo de los clubes.

La temporada 2013 finaliza aún así con un esfuerzo por parte de la federación a los clubes, repartiendo entre ayudas directas y pagos de alojamiento de competiciones por valor de 7.500 Euros, el mayor de todos, pero quedando la federación con un fondo de reserva menor al de años anteriores. Pero con todo ello hemos participado en todas las competiciones que habíamos sido clasificados o invitados, se han mantenido todas los precios de licencias en mínimos frente a otras federaciones y se han rebajado los costes de los árbitros, para ayudar a los clubes en estos momentos complicados.

La Federación también a realizado inversiones durante el año en equipamiento de los árbitros, una inversión demandada durante años y en compra de material de impresión que reduzca a corto plazo los gastos de consumibles.

Las partidas de gastos sobretodo se han visto incrementadas en el apartado de viajes y desplazamientos y reducidas en compras. En desplazamiento junto a las ayudas de alojamientos a Clubes, se han visto notablemente incrementada por el gasto en desplazamiento de los juveniles e infantiles que han viajado más que años anteriores y la federación ha asumido el coste integro de todos los billetes y alojamiento.

En el apartado de ingresos hay que destacar se han mantenido las subvenciones principales y los ingresos por licencias, con una ligera reducción de patrocinios, pero se han visto aumentados las deudas pendientes de Instituciones y Subvenciones que esperamos se abonen a lo largo de la próxima temporada.

En General y como se recoge en nuestras cuentas anuales la gestión económica de 2013 nos permite poder entrar en la nueva temporada sin deudas propias pero con alto grado de incertidumbre respecto a las ayudas pendientes de recibir y con preocupación de que los clubes puedan afrontar todos sus desplazamientos. Aún así desde la Federación creemos que podemos desarrollar un largo abanico de actividades insulares durante la próxima temporada, reduciendo los costes en el resto de areas.

Con todo ello se ha podido cumplir el presupuesto de la temporada, este se ha visto ampliado debido al pago de los clubes, pero más ajustado que años anteriores.